

Associazione
“COLOGNOLA PER IL SUO FUTURO”

Assemblea 19 febbraio 2019

**COLOGNOLA NON SI SVENDE, COLOGNOLA SI DIFENDE,
COLOGNOLA NON SI ARRENDE!**



ATTERRAGGIO SU COLOGNOLA

PROGRAMMA SERATA

➤ Premessa:

- ringraziamenti al Sindaco
- ricordo di Silvia Arzuffi
- problemi sul tappeto: VAS e VIA
- impegni elettorali del Sindaco nel 2014
- fallimento sperimentazioni ... ed ora che fare ???

➤ Intervento del Sindaco:

- presentazione delle osservazioni del Comune di Bergamo alla procedura VIA del Caravaggio
- misure che saranno prese a tutela del quartiere.

➤ Dibattito: interventi e domande dei cittadini di Colognola

PROBLEMI SUL TAPPETO

- nuovo Piano di Sviluppo Aeroportuale al 2030 (PSA), che prevede un'ulteriore, preoccupante crescita dell'aeroporto. E' in corso la procedura di VIA da cui dipende la sua approvazione.
- procedura di Valutazione Ambientale Strategica (VAS), per la definizione della zonizzazione acustica aeroportuale, che individuerà le aree di rispetto aeroportuale.

**Le scelte che saranno fatte con VAS e VIA
condizioneranno il nostro futuro!**

Ricordo di SILVIA ARZUFFI

**Il suo entusiasmo e la sua grinta ci sostengono anche in questi momenti difficili, in cui lo sviluppo del Caravaggio minaccia la vivibilità di Colognola.
Grazie Silvia!**



Colognola
UN CAMBIO DI PASSO

GIORGIO GORI
IL SINDACO **X** BERGAMO

IL MIO IMPEGNO PER MIGLIORARE LA VITA NEL QUARTIERE COLOGNOLA

Programma elettorale del candidato Sindaco Giorgio GORI



Dobbiamo ridurre i disagi che incidono sul valore delle case e spingono gli abitanti ad andarsene.

L'aeroporto non può gravare solo su Colognola

L'aeroporto è una risorsa importante per il territorio ma i "costi ambientali" non possono ricadere tutti su Colognola.

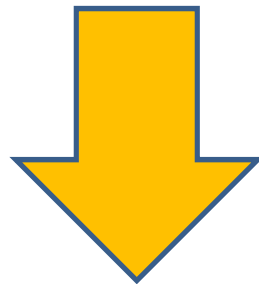
Il rumore non dovrà superare i 60 DCB medi, così nessun quartiere verrà indicato come "zona di rispetto". Lavoreremo su: punto di partenza degli aerei, fasce di decollo, revisione delle rotte e maggiori controlli sull'inquinamento acustico e dell'aria.



maggio 2014 - **PROGRAMMA** dr. GORI

IL CAMBIO DI PASSO PER COLOGNOLA

Il mio impegno per migliorare la vita nel quartiere di Colognola



Dobbiamo ridurre i disagi che incidono sul valore delle case e spingono gli abitanti ad andarsene





**La nostra
quotidianità:**

**aerei che
sfiorano il
campanile...**



**... e i tetti
delle
nostre
case**



**NO
COMMENT...**

**non è un
fotomontaggio!**

SPERIMENTAZIONI

La sperimentazione prevedeva la diversificazione delle rotte:

- **50% decolli su vecchia rotta in asse pista**
- **50% decolli su PRNAV (corridoio tra Colognola e Azzano)**
- **Inversione decolli/atterraggi per 2 ore al giorno**

Stime previste: riduzione delle persone esposte oltre il limite di 60 db. = 2.500 persone

FALLIMENTO DELLE SPERIMENTAZIONI

Perché?

L'ECO DI BERGAMO
LUNEDÌ 12 NOVEMBRE 2018

Città 13

Arpa: «I voli non rispettano le rotte»

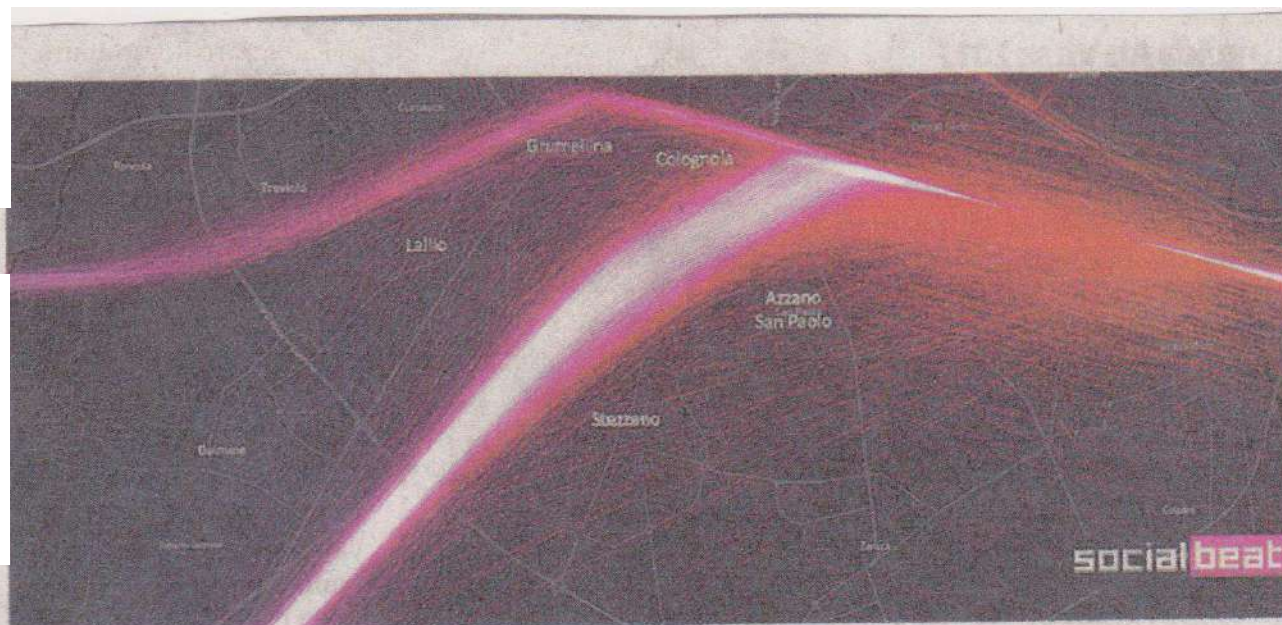
La sperimentazione. Dopo aver comunicato i risultati venerdì, ieri Arpa ha stoppato le polemiche: «Nessun errore nel monitoraggio». In attesa della commissione aeroportuale del 19, i piloti dovrebbero continuare a seguire i tracciati

Altri motivi:

- sono aumentati i movimenti aerei;
- sono state «*aggiustate*» le rotte dalla Commissione aeroportuale per accogliere le istanze dei politici locali;
- è risultato difficile seguire la rotta PRNAV.

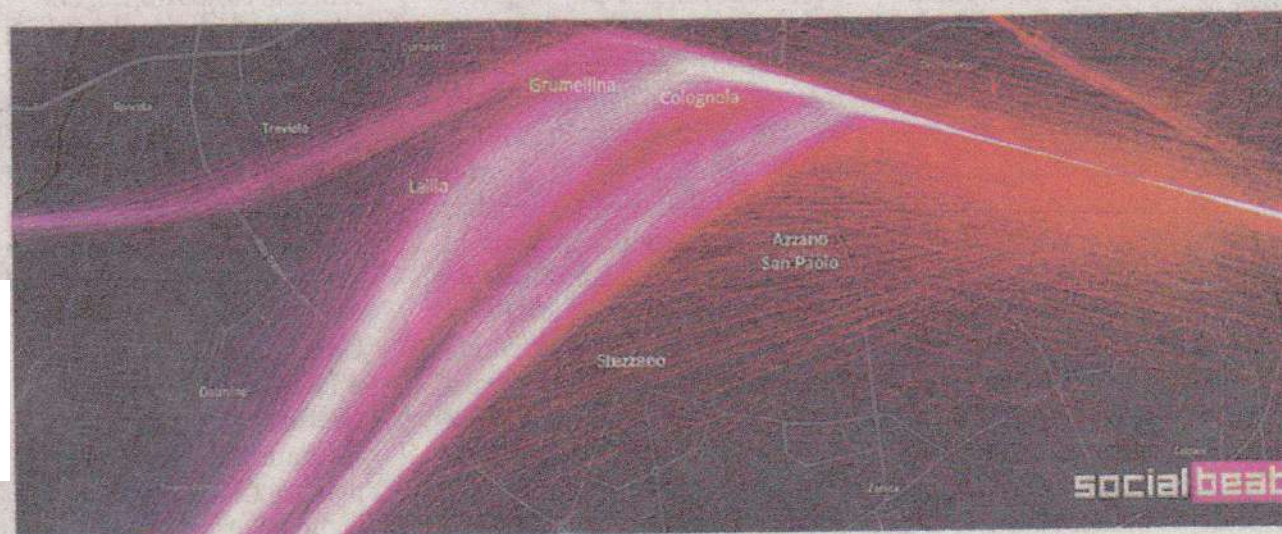
TRACCIATI RADAR

2016
e
2019



Il grafico nel quale sono stati visualizzati i decolli da maggio a settembre 2016

Sperimentaz.
2018



La rappresentazione grafica dei decolli nello stesso periodo del 2018

SCENARIO DI MINIMO IMPATTO

- **La legge impone di individuare lo scenario di minimo impatto prima di definire la zonizzazione acustica aeroportuale.**
- **Scenario di minimo impatto = area che minimizza il numero degli esposti sopra i 60 decibel, attraverso l'attivazione di procedure per l'abbattimento del rumore, tra cui la più efficace è la diversificazione delle rotte.**
- **Non è stato fatto nel 2010; anche ora ci pare manchi la volontà politica di farlo, per il prevalere di interessi particolaristici.**

- **Decreti interministeriali**
- **Sentenze passate in giudicato**
- **Pareri ministeriali**

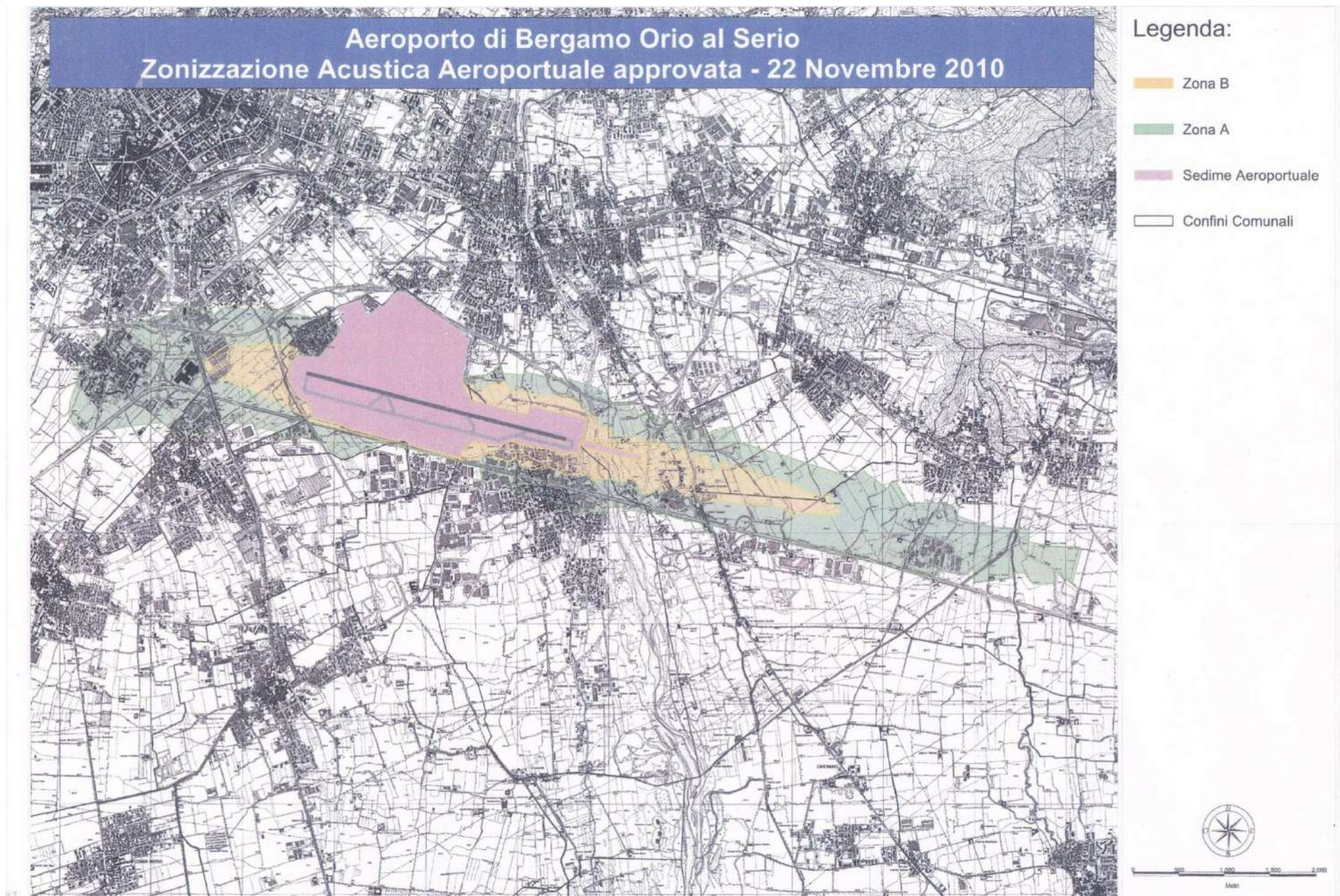
tutti platealmente disattesi!

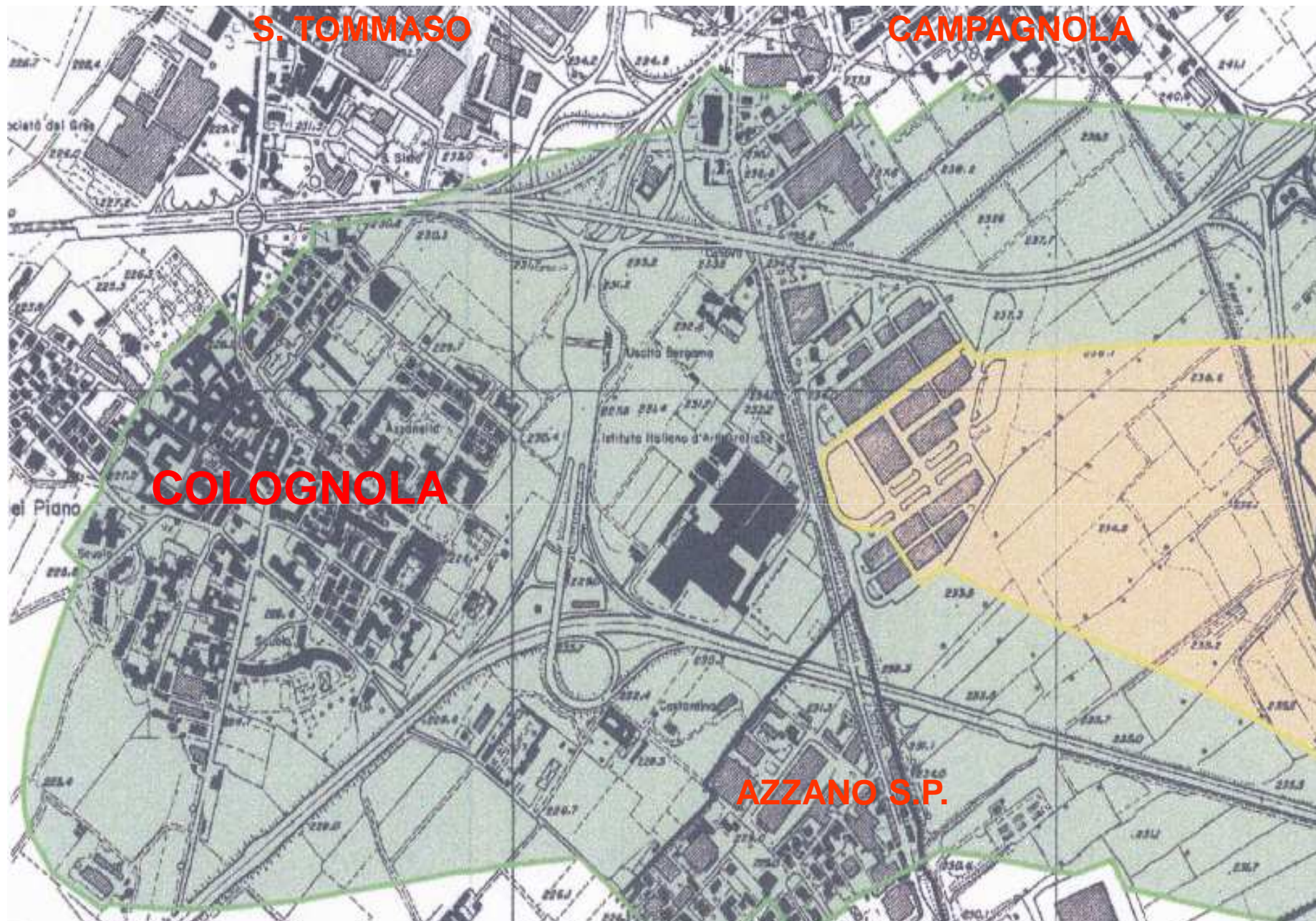
Che valore hanno le leggi nel nostro Paese?

E' giusto che i cittadini debbano sempre costituirsi in giudizio per vedere riconosciuti i propri diritti?

E' paradossale che i cittadini debbano difendersi contro le stesse Istituzioni che avrebbero invece il dovere di tutelarli!

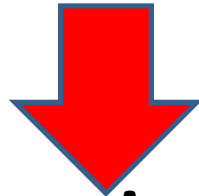
Zonizzazione acustica aeroportuale 2010



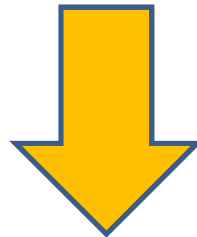


ZONIZZAZIONE ACUSTICA 2010 – AREA OVEST

SENTENZE TAR E CONSIGLIO DI STATO



zonizzazione acustica aeroportuale



annullata non per un semplice «*vizio formale*»



**ma perché la legge tutela il «preuso» del territorio,
imponendo di «coniugare i piani di sviluppo
aeroportuale con la pianificazione urbanistica
esistente»**

NON C'È CONFORMITÀ TRA PSA 2030 E PIANIFICAZIONE URBANISTICA VIGENTE

**L'inclusione del quartiere residenziale di Colognola
nelle zone di rispetto**

è in contrasto

- **con le tutele previste dalla legge**
- **con quanto sentenziato dai giudici del Consiglio di Stato**
- **con la copiosa giurisprudenza esistente.**

**Il diritto alla salute e la tutela del preuso del territorio
hanno la preminenza su qualsiasi attività economica.**

Curve isofoniche del PSA 2030 - Scenario 3 ottimizzato (pag. 43 SIA)



Il PSA 2030 stravolge completamente quanto autorizzato dalla VIA 2003: l'inquinamento acustico sarà più pesante sulla città che sui territori meno antropizzati ad est dello scalo.

Assurdo riproporre una zonizzazione ancora più estesa di quella annullata!



**Come bloccare l'ulteriore crescita del Caravaggio che si sta mangiando il territorio bergamasco?
Come porre limiti precisi e invalicabili al suo sviluppo esponenziale?**



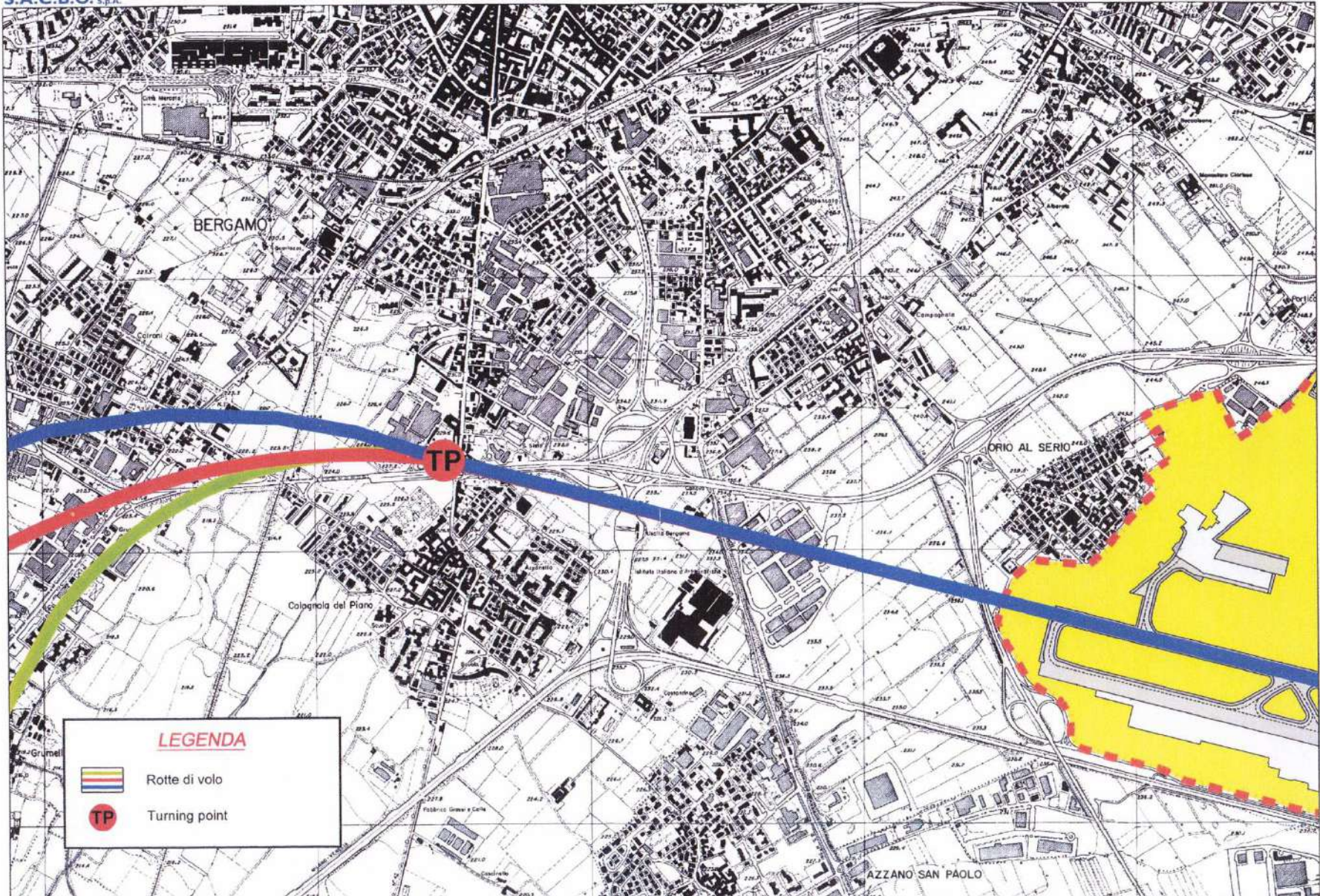
Scala 1: 22,000

Da un decollo che segue l'asse della pista Colognola non è interessata, così come il nuovo ospedale

0 |-----| 559 m

Note:

Pur non essendo in asse pista, ad Ovest dello scalo, il quartiere più penalizzato dai decolli è Colognola.





Come difendere concretamente i diritti di Colognola, che sembra destinata ad essere la principale vittima di questa situazione assurda? Come tutelarne la residenzialità?



**In che modo
Colognola
sarà tutelata?**

**La parola al
Sindaco di
Bergamo.**



LO SVILUPPO DEL CARAVAGGIO

Parametri	VIA 2003	PSA al 2030 scenario max svilup.
Unità di traffico (persone +merci)	6.174.650 Provved.Autoriz.2005	17.000.000 pax (+ 175%)
Movimenti annui	68.570 PSA e VIA 2003	126.835 (+ 85%)
Persone esposte a più di 60 db. Lva	<u>al 2015:</u> 2.673 di cui poche decine a BG	5.200 persone (+ 95%)
Rumore superiore a 60 db. Lva	in nessun quartiere cittadino	a Colognola e Campagnola sud

**Domande che il Consiglio direttivo
dell'Ass. *Colognola per il suo
futuro* desidera rivolgere al
Sindaco**



Quesito n. 1

- **Le osservazioni del Comune di Bergamo per la VIA ci appaiono condivisibili, ma quali saranno le conseguenze pratiche?**
- **Avranno rilevanza a livello ministeriale?**
- **Serviranno a porre limiti precisi all'aeroporto?**
- **Ma quali limiti? Non ci sembra che i 120.000 movimenti del PSA siano compatibili con la salvaguardia del territorio.**
- **Anche la nostra Associazione ha presentato le sue osservazioni, di cui richiamiamo i punti salienti.**

OSSERVAZIONI Ass. Colognola per il suo futuro

- Si ritiene improponibile un ulteriore sviluppo dello scalo di Orio al Serio, anzi se ne auspica il ridimensionamento, per garantirne realmente la compatibilità ambientale;
- Si chiede un'attenta valutazione delle criticità del Caravaggio ed il rispetto della realtà territoriale preesistente, nonché la rigorosa applicazione delle disposizioni di legge.
- Si auspica una ridistribuzione del traffico aereo su tutto il sistema aeroportuale lombardo, dove ci sono scali sottoutilizzati (Malpensa) o inutilizzati (Montichiari).

Lei condivide questi nostri obiettivi?

Curve isofoniche PSA 2030 - Scenario 3 ottimizzato



Il PSA 2030 stravolge completamente quanto autorizzato dalla VIA 2003: l'inquinamento acustico sarà più pesante sulla città che sui territori meno antropizzati ad est dello scalo.

Quesito n. 2

- Il Comune di BG afferma di voler tutelare la residenzialità di Colognola, ma in che modo?

Se l'80% dei decolli del terzo aeroporto nazionale continuerà a gravare su un'unica rotta, non ci sarà alcuna speranza per Colognola.

Solo un contenimento del traffico aereo ed una reale distribuzione delle rotte potrebbero salvare Colognola.

Le altre procedure antirumore ipotizzate sarebbero comunque insufficienti.

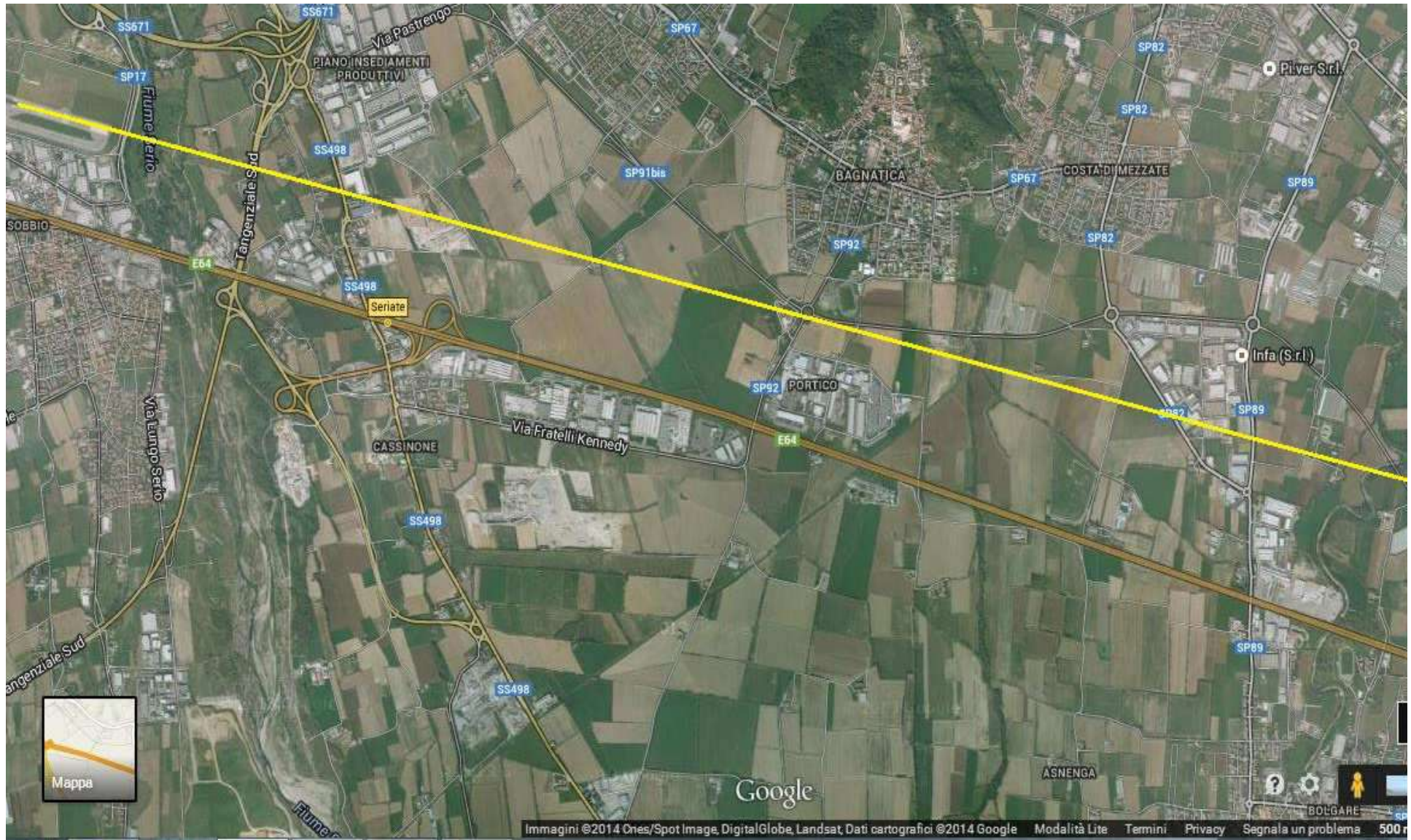
- Lei ha intenzione di riproporre la diversificazione delle rotte sulla città oppure no?

Quesito n. 3

- **Abolizione dei voli notturni: un boomerang per la città e per Colognola?**
- **1 volo notturno = 10 voli diurni**
- **Abolire 10 voli notturni = rendere possibili 100 voli diurni in più, senza modificare il clima acustico.**

La maggior parte di questi 100 voli in più, decolleranno verso la città! Con i movimenti giornalieri del PSA diventa quasi impossibile l'alternanza decolli/atterraggi.

Le aree ad EST dello scalo sono meno antropizzate



Il VIA 2003 prevedeva lo sviluppo verso tali zone.

Quesito n. 4

Regolamento UE 598/2014: garanzia di accesso agli atti e di trasparenza, con particolare attenzione alle procedure antirumore.

- **Perché a Bergamo tale disposizione non è stata attuata?**
- **Perché i cittadini devono sempre essere informati dai giornali?**
- **Perché non assicurare alla popolazione la necessaria trasparenza su quanto viene deciso?**

Quesito n. 5

Denunciata a tutti i livelli l'illegittimità della situazione di Colognola.

Abbiamo vinto due ricorsi, ma non è cambiato nulla.

Senza zonizzazione acustica aeroportuale, deve essere rispettata quella comunale.

Quali sono i poteri del Sindaco in merito?

Perché non si è imposto il rispetto di sentenze passate in giudicato?

Quesito n. 6

Regolamento UE n. 598/2014:

- **«lo sviluppo sostenibile è uno degli obiettivi fondamentali della politica comune dei trasporti...»**
- **Previste restrizioni operative se le procedure antirumore applicate sono insufficienti a tutelare il territorio.**

Se ci appellassimo alla UE, Lei sarebbe al nostro fianco, come promesso in un'Assemblea in cui ci disse "non sarete soli"?

Quesito n. 7

L'inquinamento atmosferico uccide più di quello acustico.

L'aeroporto dentro la città scarica su di noi inquinanti e kerosene a pioggia!

Perché l'Amministrazione non fa nulla contro questa situazione così pericolosa?

Vale di più la tutela della salute e della qualità di vita dei cittadini

oppure

uno sviluppo «insostenibile» dettato solo da interessi economici?

A photograph of a man and a woman walking away from the camera on a sandy beach. They are holding hands and have their arms raised in the air, suggesting a sense of freedom and joy. The background shows the ocean and a clear blue sky. Overlaid on the sky is the text 'L'AEROPORTO È LIBERTÀ.' in white, with a thin white line underlining 'AEROPORTO' and a white arrow pointing from the end of the line towards the top right corner.

L'AEROPORTO
È LIBERTÀ.

**MA LA LIBERTA' HA UN CONFINE:
IL RISPETTO DEI DIRITTI ALTRUI**

... ed ora la parola ai residenti di Colognola

**Tempo massimo
previsto per ogni
intervento: 3 minuti**



SOSTEGNO ALL'ASSOCIAZIONE

destinazione del 5% all'Associazione

«Colognola per il suo futuro»

cod. fiscale n. 95198450165

Associazione *Colognola per il suo futuro*

RENDICONTO FINANZIARIO Anno 2018

FONDI INIZIALI

Cassa 371,80

Banca BPM 2.873,62

3.245,42

ENTRATE

5 X mille 2016 1.993,86

interessi bancari 0,23

1.994,09

USCITE

bolli e oneri bancari 160,01

spese Aruba 74,27

spese rappresentanza 408,87

cancelleria 9,68

fotocopie 25,60

contributi associativi 10,00

688,43

FONDI FINALI

Fondi iniziali 3.245,42

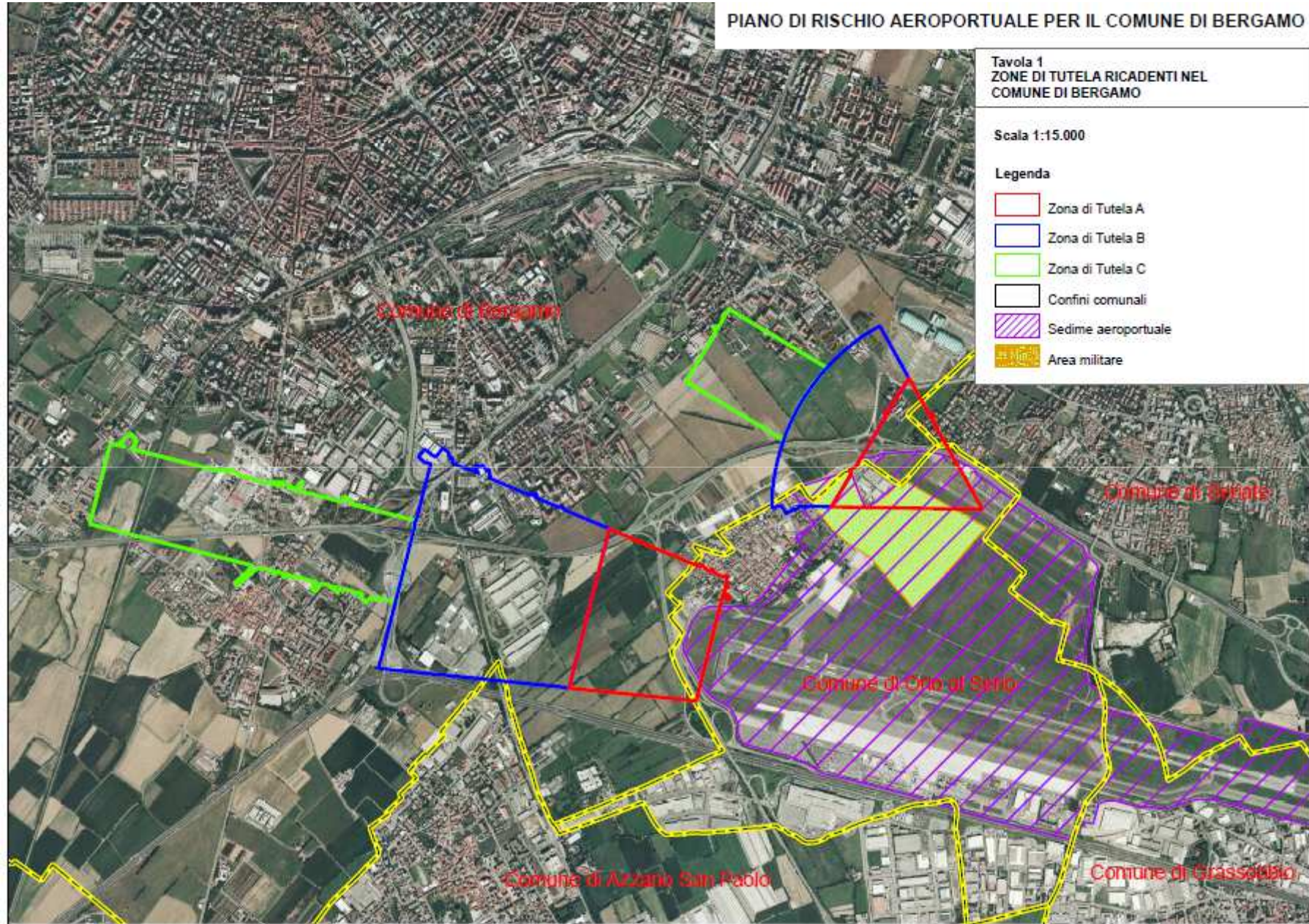
AVANZO GESTIONE 2018 1.305,66

4.551,08

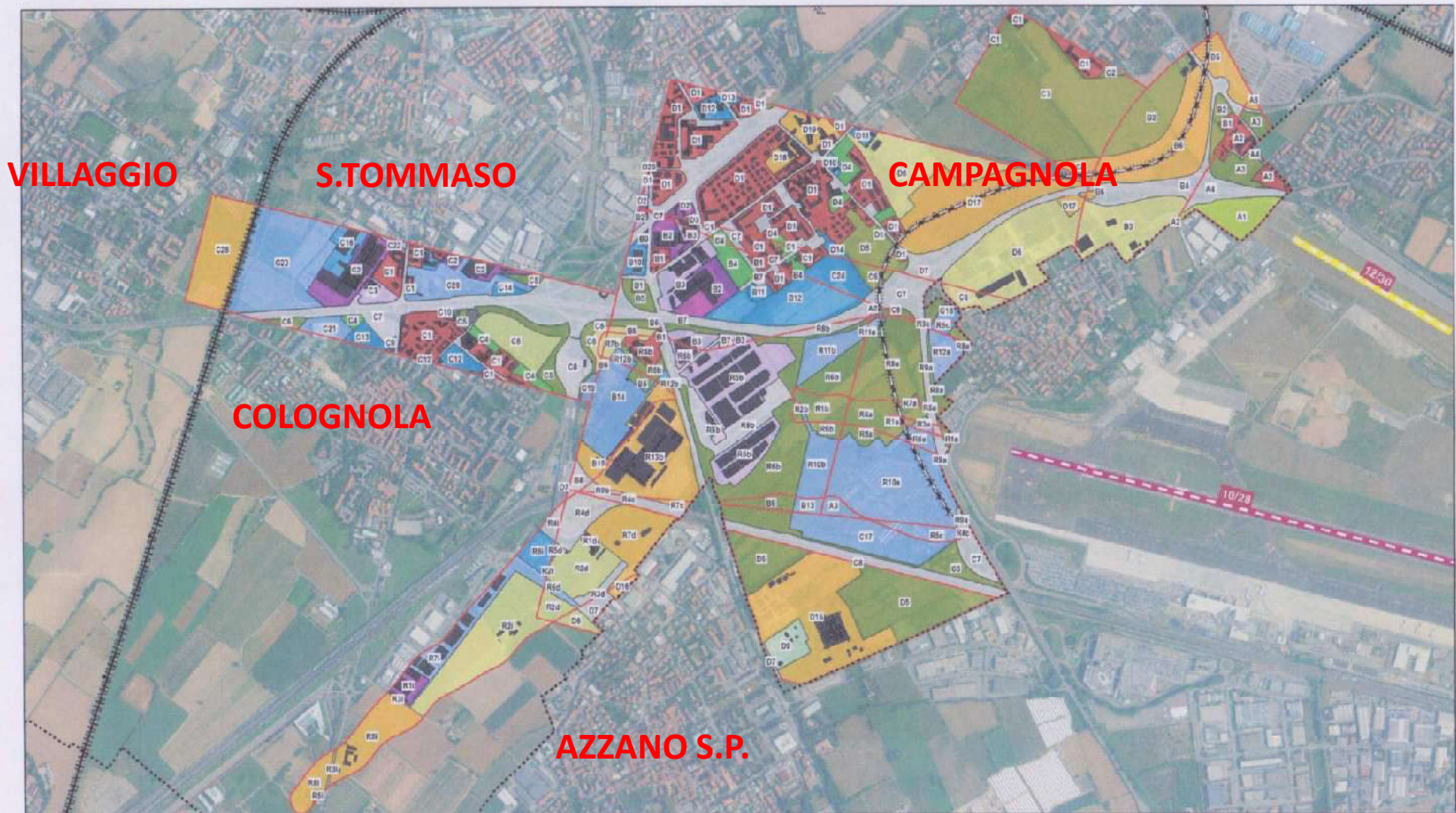
TOTALI 5.239,51

TOTALI 5.239,51

PIANO DI RISCHIO AEROPORTUALE PER IL COMUNE DI BERGAMO



PIANO RISCHIO AEROPORTUALE COMUNE BG

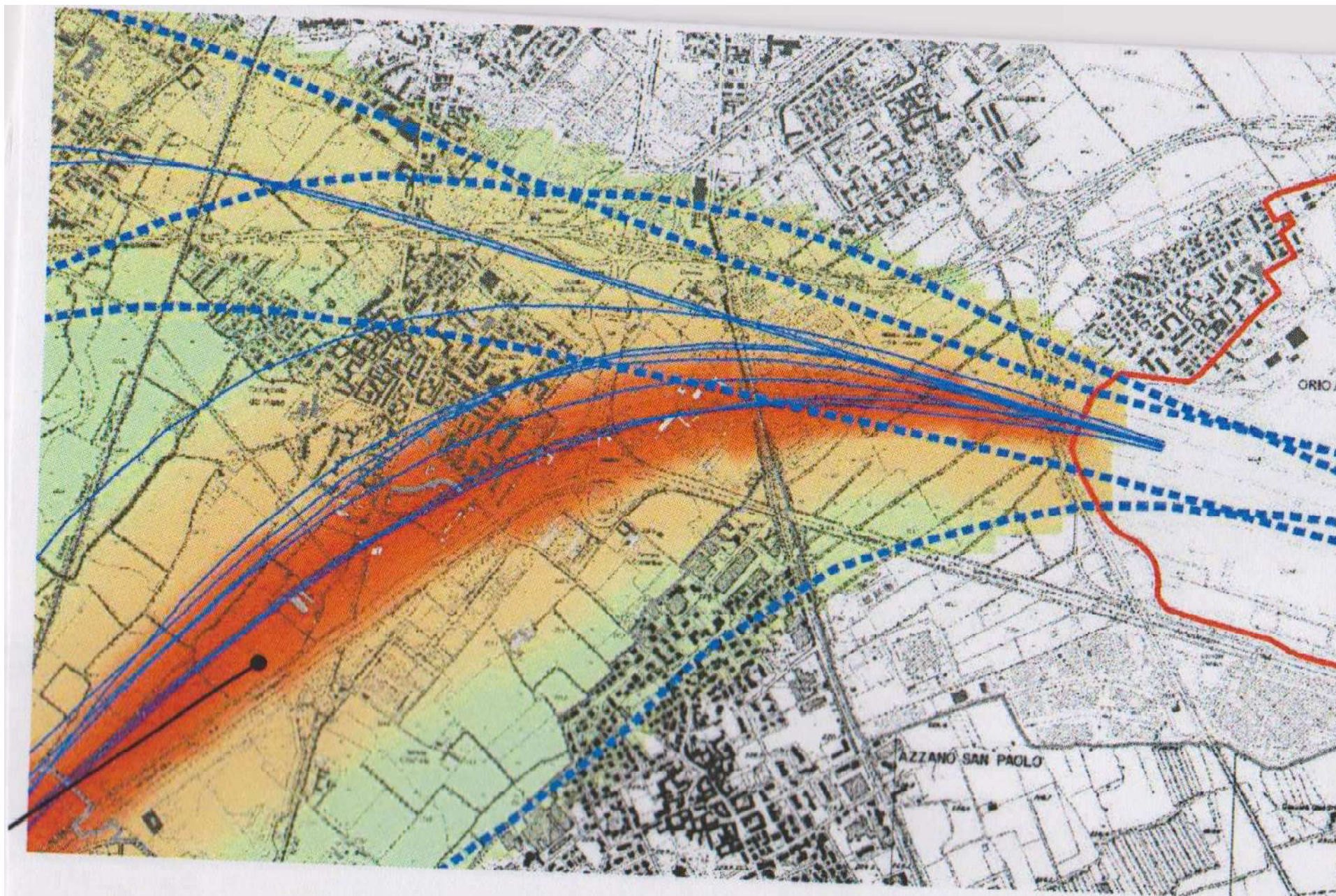


P02 - STIMA DEI VOLUMI ESISTENTI, IN CORSO DI ATTUAZIONE E REALIZZABILI NELLE ZONE DI TUTELA

Riferimenti territoriali		Destinazioni urbanistiche prevalenti		Zone di tutela Piano di Rischio Aeroportuale	
Confine amministrativo	Destinazione prevalentemente residenziale	Infrastrutture viabilistiche	Verde pubblico	Piano di Rischio Aeroportuale	
Pista 10/28	Destinazione prevalentemente produttiva	Distributore carburanti	Verde di valore ecologico ambientale		
Pista 12/30	Destinazione prevalentemente commerciale	Ambiti in attuazione: piani e programmi in atto	Verde di valore agricolo	Rischio Valutazione contro Terzi	
Sedime aeroportuale	Destinazione a servizi	Ambiti di trasformazione previsti dal PGT	Tracciato ferroviario esistente		
	Servizi aeroportuali		Tracciato ferroviario di previsione		

Elaborato
P02

ROTTTE PRINCIPALI DI DECOLLO (SIA pag. 7)



DIFESA DEL TERRITORIO?



LO SVILUPPO DEL CARAVAGGIO

VIA 2003	numeri previsti e autorizzati	situazione al 2015	situazione al 2017	PSA al 2030 scenario max ottimizzato
Unità di traffico (persone +merci)	6.174.650 Provved. autorizzativo Min.Trasporti 2005	11.502.745 (+ 86,29%)	13.478.737 (+ 118,29%)	17.000.000 pax (+ 175%)
movimenti annui	68.570 PSA e VIA 2003	76.078 (+ 10,95%)	86.113 (+ 25,58%)	126.835 (+ 85%)
popolazione esposta a più di 60 db. Lva	<u>al 2006:</u> 2.980 persone di cui solo 260 a BG <u>al 2015:</u> 2.673 persone	8.000 persone (+ 199%)	12.800 persone di cui 8.100 a BG (+ 379%)	5.200 persone (+ 95%) solite promesse?
rumore superiore a 60 db. Lva	in nessun quartiere cittadino	in tutta Colognola,	a Colognola e Campagnola sud	a Colognola e Campagnola sud